



Toute une 'Urban Valley' dans un hangar, par Tolila + Gilliland



@Hervé Abbadie

Après Paradise Plaza à Miami (USA), l'atelier Tolila + Gilliland (Gaston Tolila et Nicholas Gilliland) a livré début 2019 Urban Valley à... Massy (Essonne) un bâtiment de 5 700 m² à usage de bureaux et autres activités. Maître d'Ouvrage: Hertel Investissement, Foncière Atland. Communiqué.

chroniques-architecture.com

Pays : France

Dynamisme : 0



[Visualiser l'article](#)



@Hervé Abbadie

Le projet Urban Valley à **Massy Europe** est une déclinaison de l'archétype du hangar industriel (la cour centrale de chargement des camions, la tôle ondulée, les portes métalliques) en un nouveau modèle contemporain centré sur le bien-être au travail (larges abris à vélos, accès des bureaux par des allées végétalisées, fossés plantés, coursives collectives en bois en prolongement de tous les bureaux).

chroniques-architecture.com

Pays : France

Dynamisme : 0



[Visualiser l'article](#)



@Hervé Abbadie

L'atelier Tolila + Gilliland a livré au printemps 2019 ce bâtiment de 5 700 m² au cœur de la Zone d'Activité Massy-Europe. Un projet modeste par ses moyens, mais avec une réflexion environnementale et paysagère forte qui porte l'effort architectural en ZAC. Ou comment embellir et rendre attractive ces zones d'activité habituellement faibles en qualité architecturale et environnementale.

La pratique architecturale de l'atelier se caractérise par une grande polyvalence des programmes : urbanisme, logements, équipements, bureaux, commerces. Un travail en équipe multidisciplinaire et une conception durable, ici mis au service d'une mission complète de bureaux et d'activités.

chroniques-architecture.com

Pays : France

Dynamisme : 0



[Visualiser l'article](#)



@Hervé Abbadie

Pour ces 4 440 m² d'activités et 1 260 m² de bureaux dans le Parc d'activités de Massy-Europe, Gaston Tolila et Nicholas Gilliland ont ainsi mené une réflexion sur les matériaux (tôle ondulée et bois stabilisé), le bien-être des espaces de travail (luminosité, terrasses, ouverture sur la nature, etc.), la gestion des eaux de pluie pour le bâtiment (et le quartier), sans oublier l'attention portée à la zone de livraison.

chroniques-architecture.com

Pays : France

Dynamisme : 0



[Visualiser l'article](#)



@Hervé Abbadie

L'architecture générale se caractérise par un volume simple qui se complexifie par des toitures à multiples versants et une ondulation de façade. La hauteur des pans de façade varie selon les besoins du programme intérieur, rappelant ainsi le profil des sheds industriels. L'ondulation est animée également par des variations de couleurs dans la peinture elle-même qui passe du rose au vert selon les heures de la journée et l'orientation du regard.

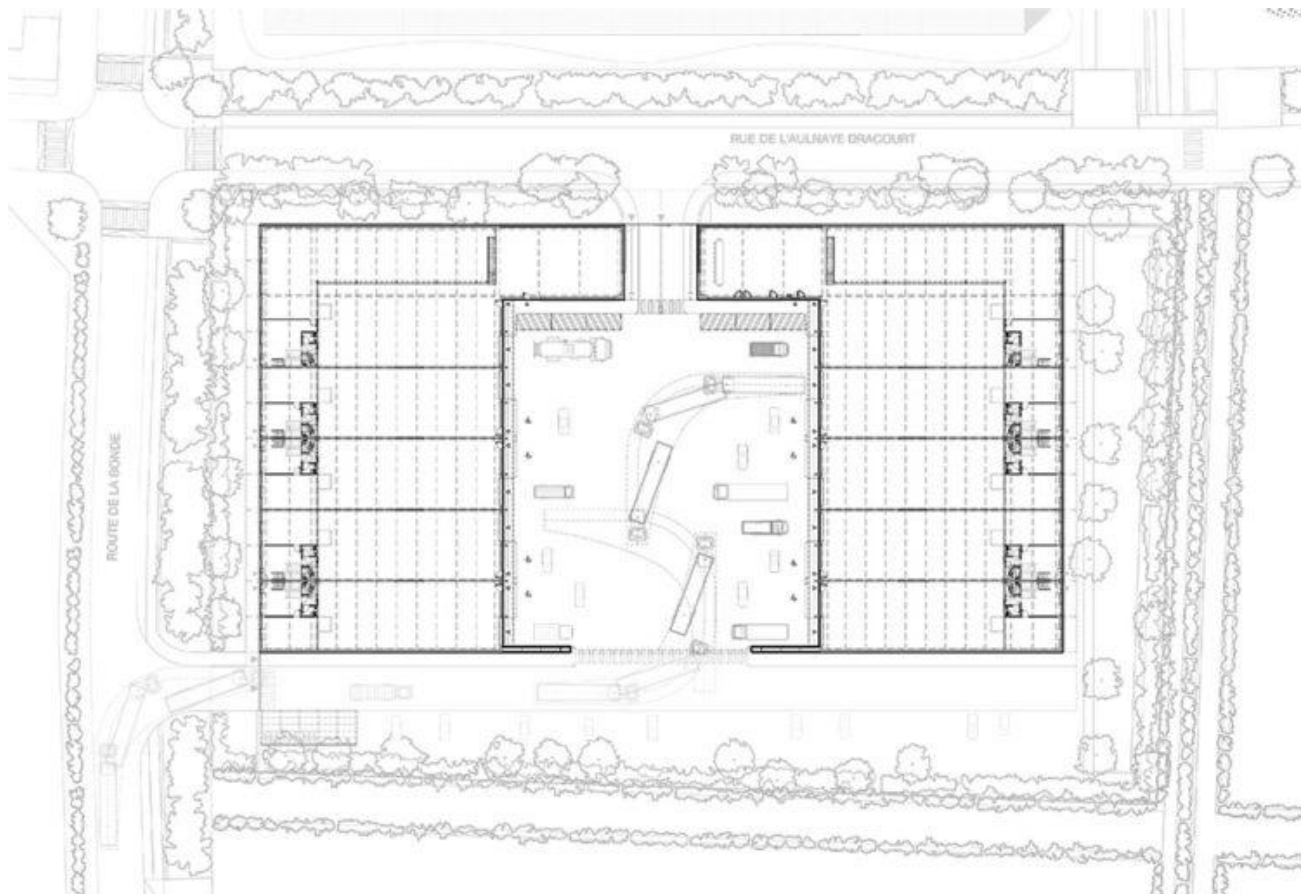
chroniques-architecture.com

Pays : France

Dynamisme : 0



[Visualiser l'article](#)



@Tolila-Gilliland

La géométrie en plan du bâtiment est un parallélépipède ouvert sur un côté et au centre. Les halles d'activité sont aménagées au rez-de-chaussée autour d'une cour intérieure permettant la manœuvre des véhicules de livraison. Les bureaux sont positionnés à l'étage le long de terrasses s'ouvrant sur le paysage de la ZAC.

chroniques-architecture.com

Pays : France

Dynamisme : 0



[Visualiser l'article](#)



@Hervé Abbadie

Le niveau du rez-de-chaussée comprend les espaces dédiés à l'activité et les accès aux bureaux. Chaque cellule comporte un vaste hall d'activité auquel est rattaché un accueil, des espaces de showrooms et des sanitaires.



@Hervé Abbadie

L'étage regroupe des ensembles de bureaux et leurs coursives en bois, des espaces de showrooms, ainsi que des lieux de détente.

Les coursives sont accessibles depuis les bureaux sur toutes les longueurs Est et Ouest du bâtiment. Elles deviennent des espaces à partager qui donnent à voir la totalité du site et s'ouvrent sur le grand paysage de Massy.

chroniques-architecture.com

Pays : France

Dynamisme : 0



[Visualiser l'article](#)



@Hervé Abbadie